

Étude sur la mesure d'impact

Avec la contribution de la task force impact pour l'écosystème

Synthèse - Septembre 2023



Rapport préparé par la Maison de l'innovation sociale

Maison de l'innovation sociale

M/S

**Startup
Montréal**

Maison de l'innovation sociale

M/S

ideos
HEC MONTRÉAL

balsam
by DB

e esplanade

propolys

Québec 

Quel était l'objectif de l'étude?

Au nom de la *task force* impact, Startup Montréal a fait appel à la Maison de l'innovation sociale (MIS) pour identifier une approche de mesure d'impact socio-environnemental allant au-delà des retombées financières et économiques typiquement utilisées pour mesurer la performance d'un écosystème de startup.

L'étude visait à:

- Définir le périmètre de ce que l'on entend par mesure d'impact à l'échelle écosystémique, les différentes mesures possibles et leur utilisation au sein d'un écosystème startup;
- Récouter de « bonnes pratiques inspirantes » à l'international en s'appuyant sur des cas concrets;
- Dresser un portrait des initiatives de définition d'indicateurs d'impact à l'échelle locale (Québec, Canada);
- Fournir des recommandations pour l'écosystème montréalais.

Comment s'y est-on pris?

- Revue de littérature et 9 entretiens avec des répondants et experts locaux et internationaux;
- Discussions supplémentaires avec des membres de la *task force* et du pôle IDEOS.

Quelques constats de départ

Il n'existe pas de mesures ou de cadres standards pour mesurer l'impact socio-environnemental dans un écosystème de startups. Les cadres de mesure existants s'appliquent rarement à des écosystèmes en entier ou alors se concentrent sur des dimensions économiques sans parler d'impact socio-environnemental.

Il ne serait donc pas possible pour la *task force* de s'approprier un cadre déjà conçu et prêt à l'emploi. **Cela représente une opportunité pour Startup Montréal et les partenaires de l'écosystème d'élaborer un cadre de mesures adapté à leurs besoins et qui pourrait également inspirer d'autres écosystèmes.**

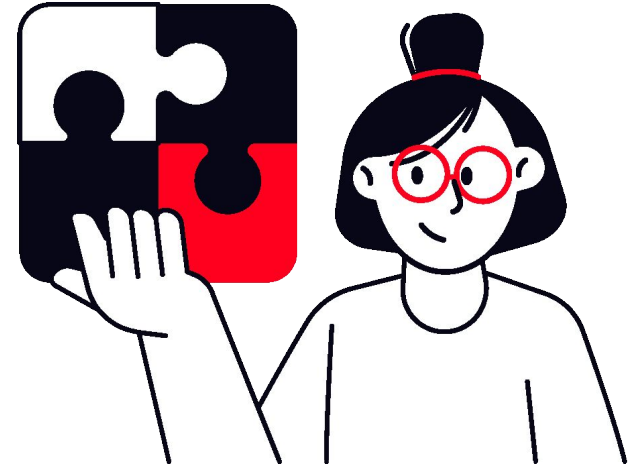
Pour sélectionner des dimensions de mesures et des indicateurs clés, la *task force* peut s'inspirer:

- D'études réalisées au Québec et au Canada,
- Des rapports d'impact produits par des organisations,
- Du champ de la recherche sur les écosystèmes entrepreneuriaux.

Les démarches locales apparentées

Les démarches domestiques suivantes peuvent servir d'inspiration, fournir des exemples de mesures et d'indicateurs et peuvent potentiellement être des sources de données :

- 1.** Le Baromètre de l'innovation du Québec
- 2.** Le Baromètre startup du MAIN
- 3.** L'indice entrepreneurial québécois du Réseau Mentorat
- 4.** Le Global Entrepreneurship Monitor
(l'institut de recherche sur les PME à l'Université du Québec à Trois-Rivières)
- 5.** Startup Canada



Les rapports d'impact émis par des organisations

Les organisations dont le travail est lié aux startups d'impact (p.ex., réseaux, incubateurs, bailleurs de fonds) utilisent des indicateurs qui leur sont propres pour parler de leur impact, selon leurs objectifs ou leur théorie du changement.

Les rapports d'impact disponibles publiquement combinent des statistiques descriptives sur les entreprises/entrepreneurs desservis, les activités réalisées, plus quelques données qui traitent d'effets à courts ou moyens termes.

Tous les rapports contiennent également des témoignages, des exemples et des études de cas, pour illustrer les différents projets soutenus.

Exemples de rapports d'impact émis par des organisations

Le rapport d'impact 2020-2021 de [MaRS](#) présente la vision, les objectifs et les activités de l'organisme.

Le plan triennal de l'organisation comprend l'impact économique, l'impact environnemental (soutenir les compagnies et partenaires qui s'attaquent aux changements climatiques) et l'impact social (soutenir le bien-être et la santé des personnes et des communautés).

- Pour décrire ses impacts, MaRS utilise notamment des données sur le financement, la croissance et les revenus générés par les entrepreneurs desservis par ses programmes d'impact.
- MaRS a aussi établi un partenariat avec Rho AI pour mesurer l'impact potentiel des entreprises identifiées dans son initiative net-zéro émission *Mission to MaRS*.

[Le réseau international Impact Hub](#) soutient les startups, PME et organisations innovantes qui veulent générer de l'impact dans près de 100 villes dans le monde. Le rapport d'impact 2022 d'Impact Hub renferme diverses statistiques (tirées de données internes et d'un sondage des membres), dont:

- Le nombre d'initiatives et d'entrepreneurs soutenus et la diversité de la communauté; le nombre de participants à divers programmes et les résultats pour ces participants,
- Le montant des investissements destinés aux entrepreneurs d'impact et le nombre de bailleurs de fonds dans le réseau,
- Les ODD visés par les projets appuyés,
- Le pourcentage des entrepreneurs membres qui ont généré des revenus de ventes (démontrant la viabilité de leur concept) et qui ont connu une croissance de revenu
- Un suivi du stade de développement et de la croissance des entreprises soutenues.

La mesure d'impact à l'échelle écosystémique

Deux questions possibles comme point de départ d'une démarche de mesure pour l'écosystème startup de Montréal

1. Dans quelle mesure l'écosystème de startup de Montréal est-il apte à soutenir des projets d'impact?

- Permet de comprendre où en est l'écosystème par rapport à la notion d'impact
- Permet de parler des forces déjà présentes dans l'écosystème par rapport à l'impact
- Permet d'identifier les manques à gagner et d'orienter l'action visant à renforcer la capacité de l'écosystème startup pour l'impact
- Faisable à court et moyen terme en utilisant des sources de données disponibles
- Approche pragmatique

2. Quels sont les impacts socio-environnementaux générés par l'écosystème startup sur la société?

- Démarche complexe étant donné la diversité des startups, les défis de la mesure d'impact pour les startups et le fait que les impacts se manifestent seulement dans le long terme
- Enjeu de collecte de donnée (taux de réponse, grande variabilité d'indicateurs en fonction du secteur, stade de développement des startups, etc.)
- Peut-être envisageable dans le futur, notamment en lien avec l'adoption de cadres standardisés par les entreprises (par exemple, cadres ESG ou *B Impact Assessment*)

Dimensions clés pour étudier un écosystème entrepreneurial

Lorsqu'ils étudient la performance des écosystèmes entrepreneuriaux (avec un focus sur les startups ou non), les chercheurs s'intéressent à certaines dimensions clés:

1. Les règles du jeu institutionnel
2. La culture entrepreneuriale
3. Le soutien disponible (par exemple, éducation, accélération, incubation, coaching, co-working)
4. Le financement disponible
5. Le talent ou le capital humain présent dans l'écosystème, ce qui inclut la question de la diversité
6. La connectivité
7. Les ressources disponibles pour la recherche et l'innovation
8. Le leadership
9. La demande économique
10. Les infrastructures disponibles

À partir de chacune de ces dimensions, on peut poser des questions (définir des indicateurs) spécifiques à la notion d'impact. Les dimensions soulignées ci-dessus nous semblent particulièrement importantes à la lumière de la recherche que nous avons menée.

Exemples de mesures et d'indicateurs liés spécifiquement à l'impact

Dimension clé

**L'offre et l'accessibilité
des services de soutien
en lien avec l'impact**

Exemples de questions/indicateurs possibles

- Les ressources de soutien au sein de l'écosystème font-elles de l'impact une priorité? Dans quelle mesure les acteurs de soutien de l'écosystème ont-ils intégré la notion d'impact? L'ensemble des services posent-ils des questions sur la lentille socio-environnementale de leurs participants?
- Les services de soutien ont-ils des spécialistes de l'impact ou des gens chargés de parler d'impact aux startups?
- Quels sont les services intermédiaires - accélérateurs, incubateurs, programmes d'accompagnement (coaching, mentorat), etc. offrant de l'aide spécifique en matière d'impact? Suffisent-ils à la demande?
- Les entrepreneurs sont-ils au courant des ressources disponibles dans l'écosystème en matière d'impact?

Exemples de mesures et d'indicateurs liés spécifiquement à l'impact

Dimension clé	Exemples de questions/indicateurs possibles
<p>Financement disponible pour les startups d'impact dans l'écosystème</p>	<ul style="list-style-type: none">• Nombres de programmes de financement qui soutiennent spécifiquement les startups d'impact• Prévalence des mécanismes de financement axés sur l'impact (par exemple, <i>blended capital</i>, <i>venture philanthropy</i>, obligations à impact social, etc.)• Quel est le niveau de connectivité entre startups et investisseurs cherchant à générer de l'impact?• Les investisseurs exigent-ils que les startups fournissent de l'information sur leurs impacts environnementaux et sociaux? L'impact est-il autrement intégré dans les mécanismes d'incitatifs de l'écosystème?

Exemples de mesures et d'indicateurs liés spécifiquement à l'impact

Dimension clé

La diversité dans l'écosystème

Exemples de questions/indicateurs possibles

- Qu'en est-il de la diversité (des fondateurs ou des ressources de soutien) au sein de l'écosystème de startup?
- Existent-ils des barrières à l'entrepreneuriat et à l'entrepreneuriat d'impact pour différents groupes?
- Le talent disponible dans l'écosystème cherche-t-il à travailler pour des organisations à impact?



Exemples de mesures et d'indicateurs liés spécifiquement à l'impact

Dimension clé	Exemples de questions/indicateurs possibles
Le réseau / la connectivité au sein de l'écosystème	<ul style="list-style-type: none">● Existe-t-il des regroupements, alliances, collectifs de startups d'impact? Existe-t-il des lieux de rencontre et de réseautage (p. ex., la semaine de l'Impact, forums et communautés en ligne, <i>fuckup nights</i> en entrepreneuriat d'impact)?● Existe-t-il des connexions fortes entre les structures de soutien spécialisées en impact et les autres acteurs de l'écosystème? (p. ex., liens pour partager l'expertise, référencement de clients, partenariats, etc.)● L'écosystème facilite-t-il le réseautage entre startups et d'autres acteurs en lien avec l'impact? Y a-t-il des liens entre startups, acteurs de l'économie sociale, chercheurs, OBNL, partenaires corporatifs et décideurs, en matière d'impact?

Pour poursuivre le travail

Concrètement, pour opérationnaliser son approche de mesure, la *task force* pourrait procéder de la manière suivante:

- 1. Faire un choix** entre réaliser une **étude complète** pour faire l'état des lieux de l'impact au sein de l'écosystème ou **sélectionner quelques dimensions et mesures clés utilisables à court terme**.
- 2. Confirmer les dimensions à prioriser** en fonction des objectifs précis de la *task force*.
 - Les dimensions que nous avons identifiées comme étant d'intérêt particulier sont: la recension des startups d'impact, le soutien disponible, la connectivité, la diversité et la question du financement.
- 3. Sélectionner les indicateurs précis** (quantitatifs et qualitatifs) les plus pertinents (en collaboration avec les partenaires de l'écosystème);
- 4.** Passer en revue les **données disponibles** dans l'écosystème et solliciter (au besoin) d'autres sources;
- 5.** Procéder à des **collectes de données ciblées** qui tirent profit des sources existantes.
 - Par exemple: intégrer quelques questions sur l'impact aux formulaires d'accueil et aux sondages de sorties des programmes de Startup Montréal; administrer un sondage consacré à la notion d'impact dans l'écosystème de soutien; effectuer des recherches documentaires sur la programmation des partenaires de l'écosystème et les sources de financement; profiter des événements clés de l'écosystème pour récolter des données qualitatives au sujet de la notion d'impact.

Startup Montréal

Maison
de l'innovation
sociale

M/S

ideos
HEC MONTRÉAL

balsam
by **D3**

e **esplanade**

propolys

Québec 